



ΧΑΡΤΟΓΡΑΦΗΣΗ ΖΗΤΗΜΑΤΩΝ & ΠΡΟΚΛΗΣΕΩΝ ΤΗΣ ΚΛΙΜΑΤΙΚΗΣ ΜΕΤΑΒΑΣΗΣ

ΚΛΙΜΑΤΙΚΗ ΑΛΛΑΓΗ, ΤΟΥΡΙΣΜΟΣ ΚΑΙ ΑΝΘΕΚΤΙΚΟΤΗΤΑ
ΣΤΗΝ ΕΛΛΑΔΑ

Συντονιστής του Ευρωπαϊκού
Συμφώνου για το Κλίμα στην Ελλάδα



ΙΟΥΝΙΟΣ 2026

ΕΙΣΑΓΩΓΙΚΟ ΣΗΜΕΙΩΜΑ

Η παρούσα έκθεση αποτυπώνει τη συζήτηση που πραγματοποιήθηκε στο πλαίσιο του European Climate Pact Policy Breakfast με θέμα «**Κλιματική Αλλαγή, Τουρισμός και Ανθεκτικότητα στην Ελλάδα**», με τη συμμετοχή εκπροσώπων δημόσιων φορέων, ερευνητικών οργανισμών, επιχειρήσεων, οργανώσεων της κοινωνίας των πολιτών και άλλων εμπλεκόμενων φορέων.

Η έκθεση χαρτογραφεί βασικές θεματικές, επαναλαμβανόμενους προβληματισμούς, ζητήματα εφαρμογής και ανοιχτά ερωτήματα που αναδείχθηκαν κατά τη διάρκεια της συζήτησης και δεν συνιστά αξιολόγηση πολιτικών ή διατύπωση συστάσεων.

Η συζήτηση πραγματοποιήθηκε σύμφωνα με το Chatham House Rule, επιτρέποντας την ελεύθερη ανταλλαγή απόψεων και προβληματισμών χωρίς αναφορά στην ταυτότητα ή τη θεσμική ιδιότητα των συμμετεχόντων.

Οι απόψεις και οι προβληματισμοί που αποτυπώνονται στην παρούσα έκθεση αντανακλούν το περιεχόμενο της συζήτησης και δεν εκφράζουν κατ' ανάγκη τις θέσεις της Ευρωπαϊκής Επιτροπής ή του Ευρωπαϊκού Συμφώνου για το Κλίμα.

Η εκδήλωση «Κλιματική Αλλαγή, Τουρισμός και Ανθεκτικότητα στην Ελλάδα» πραγματοποιήθηκε στην Αθήνα στις 29 Μαΐου 2026.

Οι φωτογραφίες και τα οπτικά στοιχεία που περιλαμβάνονται στην έκδοση χρησιμοποιούνται νόμιμα είτε κατόπιν αδειοδότησης είτε βάσει των σχετικών όρων χρήσης.

Δεν επιτρέπεται η μεμονωμένη αναπαραγωγή, αποθήκευση ή επαναχρησιμοποίησή τους εκτός του πλαισίου της παρούσας έκδοσης χωρίς σχετική άδεια. Επιτρέπεται η αναπαραγωγή ή χρήση της παρούσας έκδοσης για μη εμπορικούς και ενημερωτικούς σκοπούς, υπό την προϋπόθεση πλήρους και σαφούς αναφοράς στην πηγή, στον φορέα έκδοσης και στον τίτλο της έκθεσης.

ΠΡΟΤΕΙΝΟΜΕΝΗ ΑΝΑΦΟΡΑ

INZEB (2026), Κλιματική Αλλαγή, Τουρισμός και Ανθεκτικότητα στην Ελλάδα: Χαρτογράφηση Ζητημάτων και Προκλήσεων της Κλιματικής Μετάβασης.

ΣΥΝΘΕΣΗ ΚΑΙ ΕΠΙΜΕΛΕΙΑ ΚΕΙΜΕΝΟΥ

Alice Κοροβέση, MBA

Διευθύνουσα Σύμβουλος του Οργανισμού INZEB AMKE

Επικεφαλής Ομάδας Συντονισμού Ευρωπαϊκού Συμφώνου για το Κλίμα στην Ελλάδα

ΕΠΙΜΕΛΕΙΑ ΚΑΙ ΤΕΛΙΚΟΣ ΕΛΕΓΧΟΣ ΚΕΙΜΕΝΟΥ

Δρ Ιωάννης Παππάς, Πρόεδρος & CEO Green Evolution A.E., Πρεσβευτής του Ευρωπαϊκού Συμφώνου για το Κλίμα

ΙΟΥΝΙΟΣ 2026

Για περισσότερες πληροφορίες, μπορείτε να επισκεφθείτε τον ιστότοπο του οργανισμού INZEB (www.inzeb.org) ή να επικοινωνήσετε μέσω ηλεκτρονικού ταχυδρομείου στη διεύθυνση hello@inzeb.org.

ΠΕΡΙΕΧΟΜΕΝΑ

1. ΕΙΣΑΓΩΓΗ	01
2. ΘΕΜΑΤΙΚΗ ΑΝΑΛΥΣΗ	03
2.1 ΚΛΙΜΑΤΙΚΗ ΕΚΘΕΣΗ, ΚΙΝΔΥΝΟΙ ΚΑΙ ΧΩΡΙΚΕΣ ΑΝΙΣΟΤΗΤΕΣ ΣΤΟΝ ΕΛΛΗΝΙΚΟ ΤΟΥΡΙΣΜΟ	03
2.2 ΠΡΟΣΑΡΜΟΓΗ ΣΤΗΝ ΠΡΑΞΗ: ΚΟΣΤΟΣ, ΚΙΝΗΤΡΑ ΚΑΙ ΙΚΑΝΟΤΗΤΑ ΕΦΑΡΜΟΓΗΣ	06
2.3 ΔΕΔΟΜΕΝΑ, ΓΝΩΣΗ ΚΑΙ ΚΑΘΟΔΗΓΗΣΗ ΓΙΑ ΤΟΥΣ ΕΛΛΗΝΙΚΟΥΣ ΠΡΟΟΡΙΣΜΟΥΣ	09
2.4 ΑΕΙΦΟΡΙΑ, ΑΝΤΑΓΩΝΙΣΤΙΚΟΤΗΤΑ ΚΑΙ ΤΟ ΜΕΛΛΟΝ ΤΟΥ ΤΟΥΡΙΣΤΙΚΟΥ ΜΟΝΤΕΛΟΥ	12
2.5 ΔΙΑΚΥΒΕΡΝΗΣΗ, ΣΥΝΤΟΝΙΣΜΟΣ ΚΑΙ ΣΥΝΕΡΓΑΣΙΑ ΓΙΑ ΤΗΝ ΚΛΙΜΑΤΙΚΗ ΑΝΘΕΚΤΙΚΟΤΗΤΑ ΤΩΝ ΠΡΟΟΡΙΣΜΩΝ	15
3. ΣΥΝΟΛΙΚΗ ΣΥΝΘΕΣΗ ΖΗΤΗΜΑΤΩΝ ΚΑΙ ΠΡΟΚΛΗΣΕΩΝ	17

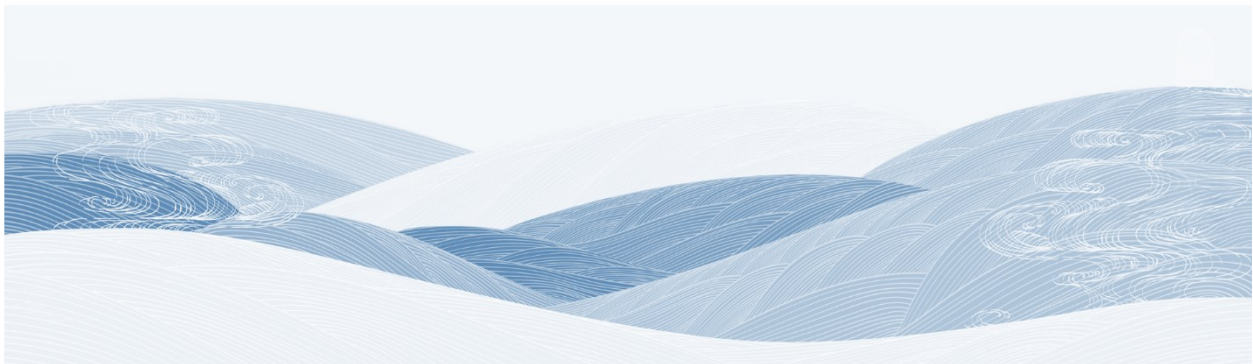


1. ΕΙΣΑΓΩΓΗ

Ο τουρισμός αποτελεί έναν από τους σημαντικότερους παραγωγικούς τομείς της ελληνικής οικονομίας και βασικό πυλώνα οικονομικής δραστηριότητας, απασχόλησης και περιφερειακής ανάπτυξης. Παράλληλα, πρόκειται για έναν τομέα του οποίου η λειτουργία και η ανταγωνιστικότητα συνδέονται άμεσα με την ποιότητα του φυσικού και ανθρωπογενούς περιβάλλοντος, τη διαθεσιμότητα φυσικών πόρων, τη λειτουργικότητα των υποδομών και τη συνολική ελκυστικότητα των προορισμών¹.

Η κλιματική αλλαγή επηρεάζει ολοένα και περισσότερο τις συνθήκες μέσα στις οποίες αναπτύσσεται ο ελληνικός τουρισμός. Η συχνότερη εμφάνιση ακραίων θερμοκρασιών, οι παρατεταμένες περιόδους ξηρασίας, οι δασικές πυρκαγιές, οι πλημμύρες, η διάβρωση των ακτών και οι αυξανόμενες πιέσεις σε υδάτινους και ενεργειακούς πόρους δημιουργούν νέα δεδομένα για προορισμούς, επιχειρήσεις και τοπικές κοινωνίες. Οι επιπτώσεις αυτές δεν αφορούν αποκλειστικά περιβαλλοντικές μεταβολές, αλλά επηρεάζουν ευρύτερα ζητήματα αναπτυξιακού σχεδιασμού, επενδυτικών προτεραιοτήτων, διαχείρισης προορισμών και μακροπρόθεσμης ανταγωνιστικότητας^{2, 3}.

Οι προκλήσεις αυτές εκδηλώνονται με διαφορετική ένταση και μορφή μεταξύ περιοχών και τύπων προορισμών. Νησιωτικές, παράκτιες, ορεινές και αστικές περιοχές αντιμετωπίζουν διαφορετικές μορφές έκθεσης σε κλιματικούς κινδύνους, ενώ παράλληλα διαθέτουν διαφορετικά επίπεδα πόρων, διοικητικής ικανότητας και δυνατοτήτων προσαρμογής. Η ανθεκτικότητα του ελληνικού τουρισμού διαμορφώνεται επομένως όχι μόνο από το μέγεθος των κινδύνων που αντιμετωπίζει, αλλά και από την ικανότητα των προορισμών και των επιχειρήσεων να σχεδιάζουν, να προσαρμόζονται και να ανταποκρίνονται σε ένα περιβάλλον αυξανόμενης αβεβαιότητας.



¹ European Commission (2022). *Transition Pathway for Tourism*. Brussels: European Commission

² IPCC (2023). *Climate Change 2023: Synthesis Report. Contribution of Working Groups I, II and III to the Sixth Assessment Report of the Intergovernmental Panel on Climate Change*. Geneva: Intergovernmental Panel on Climate Change.

³ European Environment Agency (EEA) (2024). *European Climate Risk Assessment (EUCRA)*. Copenhagen: European Environment Agency.

Παράλληλα, η προσαρμογή στην κλιματική αλλαγή και η μετάβαση προς πιο βιώσιμα πρότυπα τουριστικής ανάπτυξης αναδεικνύουν ζητήματα που υπερβαίνουν τα όρια της περιβαλλοντικής πολιτικής. Η διαχείριση φυσικών πόρων, η φέρουσα ικανότητα προορισμών, η πρόσβαση σε χρηματοδότηση, η διαθεσιμότητα δεδομένων, οι μηχανισμοί διακυβέρνησης, η συμμετοχή των τοπικών κοινωνιών και η ισορροπία μεταξύ βιωσιμότητας και ανταγωνιστικότητας αποτελούν αλληλένδετες διαστάσεις ενός ευρύτερου μετασχηματισμού που βρίσκεται ήδη σε εξέλιξη. Η διάσταση αυτή συνδέεται άμεσα με την πρόσφατη ευρωπαϊκή πολιτική συζήτηση για τον τουρισμό, όπως αποτυπώνεται τόσο στην έκθεση του Ευρωπαϊκού Κοινοβουλίου για τη διαχείριση προορισμών, την περιφερειακή τουριστική ανάπτυξη, τη συνδεσιμότητα και την τοπική αριστεία, όσο και στα Συμπεράσματα του Συμβουλίου της Ευρωπαϊκής Ένωσης για έναν βιώσιμο και ανταγωνιστικό τουριστικό τομέα του μέλλοντος^{4,5}.

Στο πλαίσιο αυτό, το Climate Policy Breakfast με θέμα «Κλιματική Αλλαγή, Τουρισμός και Ανθεκτικότητα στην Ελλάδα», το οποίο πραγματοποιήθηκε στην Αθήνα στις 29 Μαΐου 2026, αποτέλεσε πεδίο διαλόγου και ανταλλαγής προβληματισμών μεταξύ εκπροσώπων διαφορετικών πεδίων πολιτικής, έρευνας, επιχειρηματικής δραστηριότητας και εφαρμογής πολιτικών που σχετίζονται με τον τουρισμό, το κλίμα και τη βιώσιμη ανάπτυξη. Η συζήτηση πραγματοποιήθηκε σύμφωνα με το Chatham House Rule, διασφαλίζοντας ένα πλαίσιο ανοικτού διαλόγου και ελεύθερης ανταλλαγής απόψεων, εμπειριών και προβληματισμών.

Η παρούσα έκθεση δεν αποτελεί πρακτικό της συνάντησης ούτε αποτύπωση επιμέρους παρεμβάσεων ή θέσεων. Στόχος της είναι να χαρτογραφήσει τα βασικά ζητήματα, τους επαναλαμβανόμενους προβληματισμούς, τις θεσμικές προκλήσεις, τις συνθήκες εφαρμογής, τις επιχειρησιακές δυσκολίες, τα σημεία έντασης και τα ανοιχτά ερωτήματα που αναδείχθηκαν κατά τη διάρκεια της συζήτησης. Η έκθεση επιδιώκει να αποτυπώσει τον τρόπο με τον οποίο προσεγγίζονται σήμερα ζητήματα που αφορούν την ανθεκτικότητα του ελληνικού τουρισμού, τις δυνατότητες προσαρμογής των προορισμών και τις προκλήσεις που δημιουργεί η κλιματική αλλαγή για τη μελλοντική πορεία του τομέα.

Οι προβληματισμοί που διατυπώθηκαν κατά τη διάρκεια της συζήτησης δεν περιορίστηκαν στις άμεσες περιβαλλοντικές επιπτώσεις της κλιματικής αλλαγής. Αντίθετα, κάλυψαν ένα ευρύτερο σύνολο ζητημάτων που αφορούν τον τρόπο με τον οποίο σχεδιάζονται, αναπτύσσονται και διαχειρίζονται οι ελληνικοί προορισμοί σε συνθήκες αυξανόμενης κλιματικής αβεβαιότητας. Η συζήτηση ανέδειξε ότι οι περιβαλλοντικές, πολιτισμικές, οικονομικές, κοινωνικές και θεσμικές διαστάσεις της προσαρμογής είναι στενά αλληλένδετες και δεν μπορούν να εξεταστούν απομονωμένα. Η έκθεση που ακολουθεί επιχειρεί να αποτυπώσει αυτές τις διασυνδέσεις και να χαρτογραφήσει τους βασικούς προβληματισμούς, τα σημεία έντασης και τα ανοιχτά ερωτήματα που διαμορφώνουν σήμερα τη συζήτηση για την ανθεκτικότητα και το μέλλον του ελληνικού τουρισμού.

⁴ (2026). *Enhancing Connectivity, Preserving Cultural Heritage, and Driving Local Excellence in European Tourism: Destination Management and Regional Tourism Growth* (2025/2120(INI)). Report by Rapporteur Daniel Attard. Brussels: European Parliament, Committee on Transport and Tourism (TRAN).

⁵ Council of the European Union (2026). *Council Conclusions on Building a Sustainable and Competitive Tourism Sector for the Future*. Brussels: Council of the European Union, Competitiveness Council, adopted on 28 May 2026.

2. ΘΕΜΑΤΙΚΗ ΑΝΑΛΥΣΗ

2.1 ΚΛΙΜΑΤΙΚΗ ΕΚΘΕΣΗ, ΚΙΝΔΥΝΟΙ ΚΑΙ ΧΩΡΙΚΕΣ ΑΝΙΣΟΤΗΤΕΣ ΣΤΟΝ ΕΛΛΗΝΙΚΟ ΤΟΥΡΙΣΜΟ

Η κλιματική αλλαγή επηρεάζει ήδη τις συνθήκες λειτουργίας και ανάπτυξης του ελληνικού τουρισμού, μεταβάλλοντας σταδιακά τα δεδομένα πάνω στα οποία βασίστηκε η τουριστική ανάπτυξη των τελευταίων δεκαετιών. Η αυξανόμενη συχνότητα ακραίων καιρικών φαινομένων, οι παρατεταμένες περίοδοι υψηλών θερμοκρασιών, οι πιέσεις στους υδάτινους πόρους, οι δασικές πυρκαγιές και οι επιπτώσεις στις παράκτιες ζώνες επηρεάζουν με διαφορετικό τρόπο προορισμούς, επιχειρήσεις και τοπικές κοινωνίες. Ωστόσο, η συζήτηση δεν επικεντρώθηκε αποκλειστικά στους ίδιους τους κλιματικούς κινδύνους, αλλά κυρίως στις διαφορετικές δυνατότητες προσαρμογής που διαθέτουν οι ελληνικοί προορισμοί απέναντι σε αυτούς.

Στο επίκεντρο της συζήτησης βρέθηκε η άνιση κατανομή της κλιματικής έκθεσης μεταξύ διαφορετικών περιοχών και τύπων τουριστικών προορισμών στην Ελλάδα. Οι επιπτώσεις της κλιματικής αλλαγής εκδηλώνονται με διαφορετική ένταση και μορφή μεταξύ νησιωτικών, παράκτιων, ορεινών και αστικών περιοχών, ενώ παράλληλα διαφοροποιούνται σημαντικά οι διαθέσιμοι πόροι, οι υποδομές, η διοικητική ικανότητα και η δυνατότητα υλοποίησης μέτρων προσαρμογής. Ως αποτέλεσμα, η ανθεκτικότητα των προορισμών προσεγγίστηκε ως ζήτημα που συνδέεται όχι μόνο με τη γεωγραφία ή το κλίμα, αλλά και με το αναπτυξιακό μοντέλο, τη διαχείριση πόρων, τη διακυβέρνηση και τη συνολική ικανότητα σχεδιασμού.

Παράλληλα, η συζήτηση ανέδειξε ότι αρκετές από τις πιέσεις που αποδίδονται αποκλειστικά στην κλιματική αλλαγή συνδέονται στην πράξη με ήδη υφιστάμενες προκλήσεις των ελληνικών προορισμών. Ζητήματα όπως η υπερσυγκέντρωση επισκεπτών σε συγκεκριμένες περιόδους, η αυξανόμενη πίεση σε φυσικούς πόρους και υποδομές, η περιορισμένη διαθεσιμότητα νερού, η χωρική ανισορροπία της τουριστικής ανάπτυξης και η δυσκολία αποτελεσματικής διαχείρισης προορισμών εμφανίστηκαν ως παράγοντες που ενισχύουν την έκθεση των περιοχών σε κλιματικούς κινδύνους και περιορίζουν τη δυνατότητα προσαρμογής τους.

Στο επίκεντρο της συζήτησης βρέθηκε τελικά το ερώτημα του κατά πόσο οι ελληνικοί προορισμοί διαθέτουν τα μέσα, τις δομές και τις δυνατότητες που απαιτούνται για να ανταποκριθούν σε ένα περιβάλλον αυξανόμενης κλιματικής αβεβαιότητας. Η έννοια της ανθεκτικότητας προσεγγίστηκε όχι ως στατική κατάσταση ή ως επιμέρους τεχνική παρέμβαση, αλλά ως η συνολική ικανότητα ενός προορισμού να προβλέπει, να προσαρμόζεται και να ανταποκρίνεται αποτελεσματικά σε μεταβαλλόμενες περιβαλλοντικές, πολιτιστικές, κοινωνικές και οικονομικές συνθήκες.



2.1.1 ΕΠΑΝΑΛΑΜΒΑΝΟΜΕΝΑ ΜΟΤΙΒΑ ΠΡΟΒΛΗΜΑΤΙΣΜΟΥ

Η συζήτηση προσέγγισε την κλιματική έκθεση ως ένα φαινόμενο που εκδηλώνεται με διαφορετική ένταση και χαρακτηριστικά μεταξύ των ελληνικών προορισμών. Κοινός παρονομαστής πολλών παρεμβάσεων ήταν ότι η ανθεκτικότητα δεν καθορίζεται αποκλειστικά από τη φύση ή το κλίμα, αλλά και από τον τρόπο με τον οποίο αναπτύσσονται, οργανώνονται και διαχειρίζονται οι προορισμοί.

- Η κλιματική αλλαγή αντιμετωπίστηκε ως παράγοντας που επηρεάζει ήδη τη λειτουργία και τη βιωσιμότητα των τουριστικών προορισμών και όχι ως μελλοντική ή θεωρητική απειλή.
- Οι επιπτώσεις και οι δυνατότητες προσαρμογής διαφοροποιούνται σημαντικά μεταξύ νησιωτικών, παράκτιων, αστικών και ορεινών περιοχών, δημιουργώντας άνισες συνθήκες ανθεκτικότητας.
- Η έκθεση σε κλιματικούς κινδύνους συνδέεται στενά με ζητήματα διαχείρισης φυσικών πόρων, υποδομών, φέρουσας ικανότητας και χωρικής οργάνωσης των προορισμών.
- Η κλιματική αλλαγή λειτουργεί συχνά ως επιταχυντής υφιστάμενων πιέσεων που σχετίζονται με τη διαχείριση προορισμών, τη χρήση πόρων και τις αναπτυξιακές επιλογές.
- Η ανθεκτικότητα προσεγγίστηκε ως ζήτημα στρατηγικού σχεδιασμού και συνολικής δυνατότητας προσαρμογής και όχι αποκλειστικά ως ζήτημα διαχείρισης ακραίων φαινομένων.

2.1.2 ΘΕΣΜΙΚΕΣ ΚΑΙ ΔΙΟΙΚΗΤΙΚΕΣ ΠΡΟΚΛΗΣΕΙΣ

Οι χωρικές διαφοροποιήσεις που παρατηρούνται μεταξύ των προορισμών δεν συνδέονται μόνο με γεωγραφικά χαρακτηριστικά, αλλά και με τον τρόπο με τον οποίο σχεδιάζονται και εφαρμόζονται πολιτικές προσαρμογής σε διαφορετικά επίπεδα διακυβέρνησης.

- Η ενσωμάτωση της κλιματικής προσαρμογής στον σχεδιασμό και τη διαχείριση των προορισμών εμφανίζεται άνιση μεταξύ περιοχών και διοικητικών δομών.
- Η σύνδεση εθνικών και περιφερειακών στρατηγικών με τις ιδιαίτερες ανάγκες των προορισμών εξακολουθεί να αποτελεί σύνθετη πρόκληση.
- Οι διαφοροποιήσεις στη διοικητική και οργανωτική επάρκεια των φορέων επηρεάζουν άμεσα τη δυνατότητα προετοιμασίας και ανταπόκρισης σε κλιματικούς κινδύνους.
- Η διαχείριση θεμάτων που αφορούν το νερό, τις υποδομές, τη χωροταξία και τον τουρισμό απαιτεί μεγαλύτερο βαθμό συντονισμού μεταξύ διαφορετικών πεδίων πολιτικής.
- Η ανάγκη μακροπρόθεσμου σχεδιασμού έρχεται συχνά αντιμέτωπη με βραχυπρόθεσμους κύκλους λήψης αποφάσεων και διαχείρισης.

2.1.3 ΣΥΝΘΗΚΕΣ ΚΑΙ ΠΕΡΙΟΡΙΣΜΟΙ ΕΦΑΡΜΟΓΗΣ

Η δυνατότητα εφαρμογής μέτρων προσαρμογής επηρεάζεται από ένα σύνολο τοπικών συνθηκών που διαφέρουν σημαντικά μεταξύ προορισμών. Οι παράγοντες αυτοί καθορίζουν σε μεγάλο βαθμό την πραγματική δυνατότητα ενίσχυσης της ανθεκτικότητας στο πεδίο.

Η διαθεσιμότητα και η διαχείριση των υδατικών πόρων αναδείχθηκαν ως από τους πλέον κρίσιμους παράγοντες ανθεκτικότητας για τον ελληνικό τουρισμό, ιδιαίτερα σε νησιωτικούς και παράκτιους προορισμούς όπου η εποχική αύξηση της ζήτησης συμπίπτει με περιόδους ξηρασίας, υψηλών θερμοκρασιών και αυξημένων πιέσεων στις τοπικές υποδομές.

- Η περιορισμένη διαθεσιμότητα υδατικών πόρων αναδείχθηκε ως κρίσιμος περιορισμός για αρκετούς προορισμούς, ιδιαίτερα κατά τις περιόδους αυξημένης τουριστικής δραστηριότητας.

- Η έντονη εποχικότητα συγκεντρώνει περιβαλλοντικές και λειτουργικές πιέσεις σε συγκεκριμένες χρονικές περιόδους, αυξάνοντας την έκθεση σε κλιματικούς κινδύνους.
- Οι διαφορές σε υποδομές, τεχνική υποστήριξη και διαθέσιμους πόρους δημιουργούν άνισες δυνατότητες προσαρμογής μεταξύ περιοχών.
- Οι ιδιαιτερότητες των νησιωτικών και απομακρυσμένων περιοχών επηρεάζουν τη διαθεσιμότητα επιλογών και εργαλείων αντιμετώπισης κινδύνων.
- Η αυξανόμενη αβεβαιότητα ως προς την ένταση και τη συχνότητα των κλιματικών επιπτώσεων δυσκολεύει τον μακροπρόθεσμο σχεδιασμό και την ιεράρχηση παρεμβάσεων σε επίπεδο προορισμού.

2.1.4 ΘΕΣΜΙΚΕΣ ΚΑΙ ΛΕΙΤΟΥΡΓΙΚΕΣ ΙΣΟΡΡΟΠΙΕΣ

Πέρα από τις τεχνικές και διοικητικές διαστάσεις, η συζήτηση ανέδειξε μια σειρά από ζητήματα ισορροπίας μεταξύ διαφορετικών αναπτυξιακών στόχων και προτεραιοτήτων που επηρεάζουν τη μακροπρόθεσμη ανθεκτικότητα των προορισμών.

- Η επιδίωξη περαιτέρω τουριστικής ανάπτυξης καλείται να συνυπάρξει με την ανάγκη ενίσχυσης της ανθεκτικότητας των προορισμών απέναντι σε αυξανόμενες περιβαλλοντικές πιέσεις.
- Η βραχυπρόθεσμη οικονομική απόδοση δεν ταυτίζεται πάντοτε με τις ανάγκες μακροπρόθεσμης προσαρμογής και διαχείρισης κινδύνων.
- Η αξιοποίηση φυσικών πόρων για την υποστήριξη της τουριστικής δραστηριότητας συνδέεται με την ανάγκη διασφάλισης της επάρκειας και της ανθεκτικότητάς τους σε βάθος χρόνου.
- Η αύξηση της επισκεψιμότητας και η διατήρηση της φέρουσας ικανότητας των προορισμών εμφανίζονται ως αλληλένδετοι αλλά όχι πάντοτε συμβατοί στόχοι.
- Η ενίσχυση της ανταγωνιστικότητας του ελληνικού τουρισμού συνδέεται ολοένα περισσότερο με ζητήματα βιωσιμότητας και ανθεκτικότητας.

2.1.5 ΖΗΤΗΜΑΤΑ ΠΡΟΣ ΠΕΡΑΙΤΕΡΩ ΔΙΕΡΕΥΝΗΣΗ

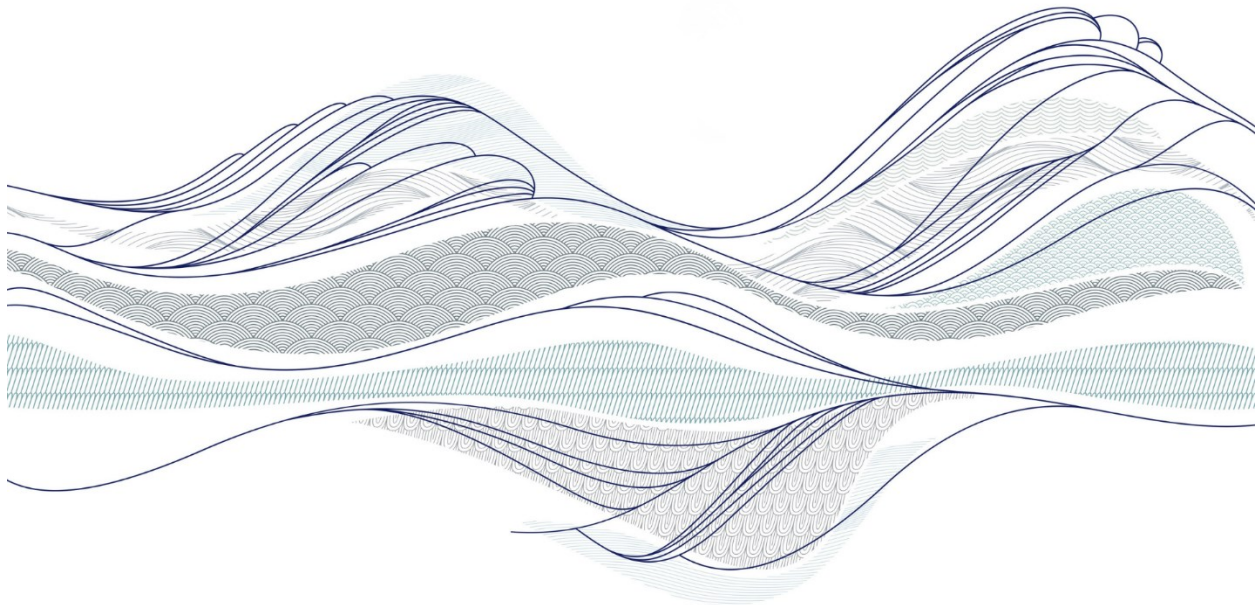
Η συζήτηση ανέδειξε σειρά ερωτημάτων που παραμένουν ανοιχτά και συνδέονται με τη μελλοντική εξέλιξη των κλιματικών κινδύνων, των προτύπων τουριστικής ανάπτυξης και των δυνατοτήτων προσαρμογής των προορισμών.

- Πώς ενδέχεται να μεταβληθεί η γεωγραφική κατανομή της τουριστικής δραστηριότητας στην Ελλάδα υπό συνθήκες εντεινόμενης κλιματικής αλλαγής;
- Πώς μπορούν να αποτυπωθούν αποτελεσματικότερα οι διαφορετικές δυνατότητες προσαρμογής μεταξύ προορισμών με διαφορετικά χαρακτηριστικά και αφετηρίες;
- Ποιοι δείκτες μπορούν να αποδώσουν πληρέστερα την έννοια της ανθεκτικότητας πέρα από τα παραδοσιακά μεγέθη του τουρισμού;
- Πώς επηρεάζουν η φέρουσα ικανότητα και η διαθεσιμότητα φυσικών πόρων τη μακροπρόθεσμη βιωσιμότητα των προορισμών;
- Ποιες επιπτώσεις μπορεί να έχει η κλιματική αλλαγή στη διάρκεια, την εποχικότητα και τα πρότυπα ζήτησης του ελληνικού τουρισμού;
- Ποιες μορφές δεδομένων και μηχανισμών παρακολούθησης απαιτούνται για την υποστήριξη πιο έγκαιρων και αποτελεσματικών αποφάσεων σε επίπεδο προορισμού;

2.2 ΠΡΟΣΑΡΜΟΓΗ ΣΤΗΝ ΠΡΑΞΗ: ΚΟΣΤΟΣ, ΚΙΝΗΤΡΑ ΚΑΙ ΙΚΑΝΟΤΗΤΑ ΕΦΑΡΜΟΓΗΣ

Η ανάγκη προσαρμογής του τουριστικού τομέα στις επιπτώσεις της κλιματικής αλλαγής αναγνωρίζεται πλέον ευρέως τόσο σε επίπεδο πολιτικής όσο και σε επίπεδο επιχειρήσεων και προορισμών. Ωστόσο, η μετάβαση από τη διαπίστωση της ανάγκης στην υλοποίηση συγκεκριμένων παρεμβάσεων εξακολουθεί να αποτελεί σημαντική πρόκληση. Η συζήτηση ανέδειξε ότι η προσαρμογή δεν εξαρτάται μόνο από τη διαθεσιμότητα τεχνικών λύσεων, αλλά και από την πρόσβαση σε χρηματοδότηση, την ύπαρξη κινήτρων, τη διοικητική και τεχνική επάρκεια, καθώς και τη δυνατότητα των επιχειρήσεων να ενσωματώσουν νέες απαιτήσεις στον καθημερινό σχεδιασμό και τη λειτουργία τους.

Παράλληλα, έγινε σαφές ότι οι δυνατότητες προσαρμογής δεν είναι ίδιες για όλους. Το μέγεθος των επιχειρήσεων, η οικονομική τους κατάσταση, η πρόσβαση σε τεχνογνωσία και οι ιδιαιτερότητες κάθε προορισμού επηρεάζουν σημαντικά την ικανότητα σχεδιασμού και υλοποίησης μέτρων προσαρμογής. Ως αποτέλεσμα, η προσαρμογή δεν εμφανίστηκε ως μια ενιαία διαδικασία με κοινές προϋποθέσεις και δυνατότητες υλοποίησης, αλλά ως μια σύνθετη και πολυπαραγοντική πρόκληση που απαιτεί διαφορετικές προσεγγίσεις ανάλογα με το πλαίσιο εφαρμογής.



2.2.1 ΕΠΑΝΑΛΑΜΒΑΝΟΜΕΝΑ ΜΟΤΙΒΑ ΠΡΟΒΛΗΜΑΤΙΣΜΟΥ

Η συζήτηση ανέδειξε ότι η ανάγκη προσαρμογής στην κλιματική αλλαγή αναγνωρίζεται πλέον ευρέως στον τουριστικό τομέα. Ωστόσο, η μετάβαση από την αναγνώριση της ανάγκης στην υλοποίηση συγκεκριμένων παρεμβάσεων παραμένει άنيση και συχνά αποσπασματική. Κοινό σημείο πολλών παρεμβάσεων ήταν ότι η προσαρμογή δεν εξαρτάται μόνο από τη διαθεσιμότητα λύσεων, αλλά και από την ικανότητα των επιχειρήσεων και των προορισμών να τις μετατρέψουν σε επενδυτικές και επιχειρησιακές αποφάσεις.

- Η προσαρμογή συνδέθηκε συχνά με πρόσθετες οικονομικές απαιτήσεις, γεγονός που επηρεάζει τον τρόπο με τον οποίο επιχειρήσεις και προορισμοί προσεγγίζουν σχετικές επενδύσεις.
- Οι δυνατότητες προσαρμογής διαφέρουν σημαντικά μεταξύ επιχειρήσεων, ιδιαίτερα μεταξύ μεγάλων και μικρότερων επιχειρηματικών σχημάτων.

- Η πρόσβαση σε χρηματοδότηση από μόνη της δεν θεωρείται επαρκής προϋπόθεση για την εφαρμογή μέτρων προσαρμογής.
- Η αβεβαιότητα σχετικά με την ένταση και τη χρονική εκδήλωση των κλιματικών επιπτώσεων επηρεάζει τον επενδυτικό σχεδιασμό και τη λήψη αποφάσεων.
- Η αποτελεσματική προσαρμογή προϋποθέτει συνδυασμό οικονομικών, τεχνικών και οργανωτικών παρεμβάσεων και δεν περιορίζεται στην υιοθέτηση μεμονωμένων τεχνολογικών λύσεων.

2.2.2 ΘΕΣΜΙΚΕΣ ΚΑΙ ΔΙΟΙΚΗΤΙΚΕΣ ΠΡΟΚΛΗΣΕΙΣ

Η δυνατότητα εφαρμογής μέτρων προσαρμογής επηρεάζεται σε σημαντικό βαθμό από το ευρύτερο θεσμικό και διοικητικό περιβάλλον μέσα στο οποίο λειτουργούν οι επιχειρήσεις και οι προορισμοί. Η συζήτηση επικεντρώθηκε λιγότερο στην έλλειψη διαθέσιμων πολιτικών εργαλείων και περισσότερο στον τρόπο με τον οποίο αυτά γίνονται προσβάσιμα, κατανοητά και αξιοποιήσιμα από τους τελικούς αποδέκτες.

- Η πολυπλοκότητα των διαθέσιμων χρηματοδοτικών και κανονιστικών εργαλείων δυσχεραίνει συχνά την αξιοποίησή τους, ιδιαίτερα από μικρές και μεσαίες επιχειρήσεις με περιορισμένη διοικητική υποστήριξη.
- Η μετάφραση στρατηγικών στόχων και πολιτικών κατευθύνσεων σε πρακτικά εφαρμόσιμες λύσεις για τις επιχειρήσεις και τους προορισμούς εξακολουθεί να αποτελεί πρόκληση.
- Η ανάγκη τεχνικής καθοδήγησης και εξειδικευμένης υποστήριξης εμφανίζεται ως κρίσιμος παράγοντας για την ωρίμανση και υλοποίηση παρεμβάσεων προσαρμογής.
- Η διαμόρφωση ενός σταθερού και προβλέψιμου πλαισίου πολιτικής θεωρήθηκε σημαντική προϋπόθεση για τη λήψη μακροπρόθεσμων επενδυτικών αποφάσεων που σχετίζονται με την κλιματική ανθεκτικότητα.
- Η αποτελεσματικότητα των διαθέσιμων εργαλείων επηρεάζεται από τον βαθμό στον οποίο ανταποκρίνονται στις διαφορετικές ανάγκες και δυνατότητες επιχειρήσεων και προορισμών.
- Παρόμοιοι προβληματισμοί έχουν καταγραφεί και σε ευρωπαϊκό επίπεδο, ιδίως ως προς τη μετάφραση στρατηγικών κατευθύνσεων για βιώσιμο και ανθεκτικό τουρισμό σε εφαρμόσιμες πολιτικές, χρηματοδοτικά εργαλεία και πρακτική υποστήριξη για επιχειρήσεις και προορισμούς⁶.

2.2.3 ΣΥΝΘΗΚΕΣ ΚΑΙ ΠΕΡΙΟΡΙΣΜΟΙ ΕΦΑΡΜΟΓΗΣ

Πέρα από τα θεσμικά ζητήματα, η συζήτηση ανέδειξε μια σειρά από πρακτικούς περιορισμούς που επηρεάζουν την καθημερινή δυνατότητα εφαρμογής μέτρων προσαρμογής. Οι περιορισμοί αυτοί συνδέονται με τη λειτουργία των επιχειρήσεων, τη διαθεσιμότητα πόρων και τις συνθήκες που επικρατούν στους ίδιους τους προορισμούς.

- Το κόστος επενδύσεων προσαρμογής αποτελεί σημαντικό περιοριστικό παράγοντα, ιδιαίτερα για επιχειρήσεις με περιορισμένη οικονομική ευχέρεια.

⁶ Council of the European Union (2026). *Council Conclusions on Building a Sustainable and Competitive Tourism Sector for the Future*. Brussels: Council of the European Union, Competitiveness Council, adopted on 28 May 2026.

ΚΛΙΜΑΤΙΚΗ ΑΛΛΑΓΗ, ΤΟΥΡΙΣΜΟΣ ΚΑΙ ΑΝΘΕΚΤΙΚΟΤΗΤΑ ΣΤΗΝ ΕΛΛΑΔΑ

- Οι μικρές και πολύ μικρές επιχειρήσεις αντιμετωπίζουν συχνά μεγαλύτερες δυσκολίες στην υλοποίηση μέτρων προσαρμογής λόγω περιορισμένων οικονομικών και ανθρώπινων πόρων.
- Η έλλειψη διαθέσιμου χρόνου, ανθρώπινων πόρων και εξειδικευμένου προσωπικού δυσκολεύει τον σχεδιασμό και την υλοποίηση παρεμβάσεων.
- Η εποχικότητα της τουριστικής δραστηριότητας περιορίζει συχνά τα περιθώρια σχεδιασμού και εφαρμογής δράσεων με μακροπρόθεσμο ορίζοντα.
- Η κατάσταση των τοπικών υποδομών και η διαθεσιμότητα βασικών πόρων επηρεάζουν καθοριστικά την αποτελεσματικότητα των παρεμβάσεων που μπορούν να υλοποιηθούν.

2.2.4 ΘΕΣΜΙΚΕΣ ΚΑΙ ΛΕΙΤΟΥΡΓΙΚΕΣ ΙΣΟΡΡΟΠΙΕΣ

Η προσαρμογή στην κλιματική αλλαγή δεν παρουσιάστηκε ως μια διαδικασία χωρίς συγκρούσεις ή ανταγωνιστικές προτεραιότητες. Αντίθετα, η συζήτηση ανέδειξε μια σειρά από διλήμματα που καλούνται να διαχειριστούν επιχειρήσεις, προορισμοί και φορείς πολιτικής κατά τον σχεδιασμό και την εφαρμογή παρεμβάσεων.

- Η ανάγκη ενίσχυσης της ανθεκτικότητας καλείται συχνά να συνυπάρξει με τις πιέσεις που δημιουργεί η καθημερινή οικονομική λειτουργία των επιχειρήσεων.
- Οι επενδύσεις προσαρμογής συνεπάγονται συχνά άμεσο κόστος, ενώ τα αναμενόμενα οφέλη εμφανίζονται σε μεγαλύτερο χρονικό ορίζοντα.
- Η εφαρμογή οριζόντιων πολιτικών χρειάζεται να ισορροπήσει με τις διαφορετικές ανάγκες και δυνατότητες που εμφανίζουν επιχειρήσεις και προορισμοί.
- Η ανάγκη ταχείας λήψης αποφάσεων συνυπάρχει με την ανάγκη επαρκούς τεκμηρίωσης και αξιολόγησης των διαθέσιμων επιλογών.
- Η προσαρμογή αντιμετωπίζεται ολόένα και περισσότερο ως αναπόσπαστο στοιχείο της αναπτυξιακής στρατηγικής του τουρισμού και όχι ως μια παράλληλη ή συμπληρωματική περιβαλλοντική δράση.
- Η κατανομή του κόστους προσαρμογής μεταξύ επιχειρήσεων, τοπικών φορέων και δημόσιων πολιτικών εμφανίζεται ως ένα ζήτημα που επηρεάζει άμεσα τη δυνατότητα υλοποίησης παρεμβάσεων.

2.2.5 ΖΗΤΗΜΑΤΑ ΠΡΟΣ ΠΕΡΑΙΤΕΡΩ ΔΙΕΡΕΥΝΗΣΗ

Η συζήτηση ανέδειξε μια σειρά από ανοιχτά ερωτήματα σχετικά με τις συνθήκες που επηρεάζουν την ικανότητα εφαρμογής μέτρων προσαρμογής στον τουριστικό τομέα.

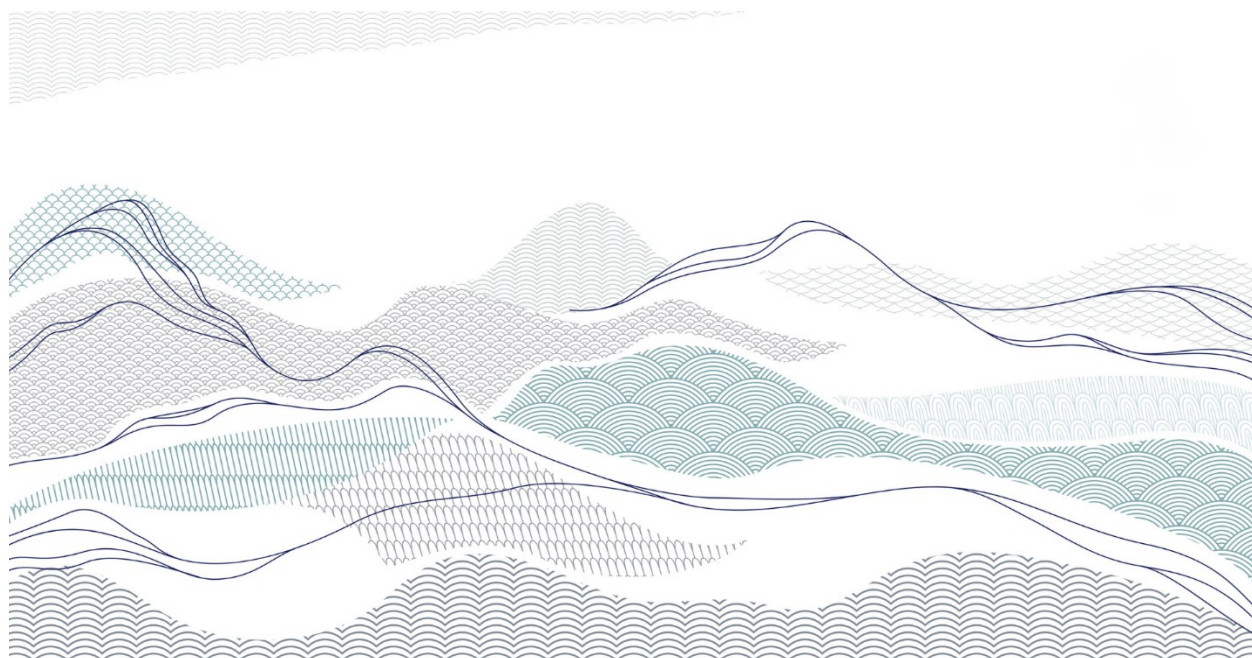
- Σε ποιο βαθμό τα υφιστάμενα χρηματοδοτικά εργαλεία ανταποκρίνονται στις διαφορετικές ανάγκες επιχειρήσεων και προορισμών με άνισες δυνατότητες πρόσβασης σε πόρους;
- Πώς επηρεάζουν το μέγεθος, η οργανωτική δομή και η διοικητική ικανότητα των επιχειρήσεων τη δυνατότητά τους να σχεδιάζουν και να υλοποιούν δράσεις προσαρμογής;
- Ποιοι παράγοντες επηρεάζουν περισσότερο τις επενδυτικές αποφάσεις που σχετίζονται με την κλιματική προσαρμογή στον τουριστικό τομέα;
- Σε ποιο βαθμό οι υφιστάμενοι μηχανισμοί τεχνικής υποστήριξης και καθοδήγησης ανταποκρίνονται στις πρακτικές ανάγκες των επιχειρήσεων και των προορισμών;
- Πώς κατανέμονται στην πράξη τα κόστη, οι ευθύνες και οι υποχρεώσεις που συνδέονται με την προσαρμογή μεταξύ δημόσιου και ιδιωτικού τομέα;
- Πώς επηρεάζουν οι διαφορετικές οικονομικές δυνατότητες των επιχειρήσεων τη συνολική ανθεκτικότητα των προορισμών στους οποίους δραστηριοποιούνται;

2.3 ΔΕΔΟΜΕΝΑ, ΓΝΩΣΗ ΚΑΙ ΚΑΘΟΔΗΓΗΣΗ ΓΙΑ ΤΟΥΣ ΕΛΛΗΝΙΚΟΥΣ ΠΡΟΟΡΙΣΜΟΥΣ

Η αποτελεσματική προσαρμογή του τουριστικού τομέα στην κλιματική αλλαγή προϋποθέτει τη δυνατότητα λήψης τεκμηριωμένων αποφάσεων σε ένα περιβάλλον αυξανόμενης πολυπλοκότητας και αβεβαιότητας. Η διαθεσιμότητα αξιόπιστων δεδομένων, η παραγωγή γνώσης και η πρόσβαση σε κατάλληλα εργαλεία καθοδήγησης αποτελούν κρίσιμες προϋποθέσεις για τον σχεδιασμό και την εφαρμογή πολιτικών και παρεμβάσεων σε επίπεδο προορισμών και επιχειρήσεων.

Η συζήτηση ανέδειξε ότι η πρόκληση δεν αφορά αποκλειστικά την ύπαρξη ή την έλλειψη δεδομένων. Εξίσου σημαντικά ζητήματα αποτελούν η δυνατότητα αξιοποίησης των διαθέσιμων πληροφοριών, η σύνδεση επιστημονικής γνώσης και λήψης αποφάσεων, καθώς και η μετατροπή σύνθετων πληροφοριών σε πρακτικά εργαλεία που μπορούν να υποστηρίξουν τον στρατηγικό σχεδιασμό και την καθημερινή διαχείριση των προορισμών.

Η ανάγκη αυτή ευθυγραμμίζεται με την ευρωπαϊκή έμφαση στη διαμόρφωση ισχυρότερου πλαισίου για τα τουριστικά δεδομένα, τη διαλειτουργικότητα, τη χρήση ψηφιακών εργαλείων και την αξιοποίηση δεδομένων για την πρόβλεψη, διαχείριση και παρακολούθηση τουριστικών ροών και επιπτώσεων (Council of the European Union, 2026).



2.3.1 ΕΠΑΝΑΛΑΜΒΑΝΟΜΕΝΑ ΜΟΤΙΒΑ ΠΡΟΒΛΗΜΑΤΙΣΜΟΥ

Η συζήτηση κατέδειξε ότι η λήψη αποφάσεων για την προσαρμογή του τουρισμού επηρεάζεται σημαντικά από την ποιότητα, τη διαθεσιμότητα και τη χρησιμότητα των διαθέσιμων πληροφοριών. Παράλληλα, επανήλθε συχνά η ανάγκη για εργαλεία και μορφές γνώσης που να ανταποκρίνονται στις πραγματικές ανάγκες των προορισμών.

- Η διαθεσιμότητα δεδομένων δεν θεωρήθηκε από μόνη της επαρκής προϋπόθεση για τη λήψη αποτελεσματικών αποφάσεων.
- Επανήλθε συχνά το ζήτημα της περιορισμένης αξιοποίησης της διαθέσιμης επιστημονικής γνώσης στον σχεδιασμό και τη διαχείριση των προορισμών.

ΚΛΙΜΑΤΙΚΗ ΑΛΛΑΓΗ, ΤΟΥΡΙΣΜΟΣ ΚΑΙ ΑΝΘΕΚΤΙΚΟΤΗΤΑ ΣΤΗΝ ΕΛΛΑΔΑ

- Η ανάγκη για τοπικά και προορισμοκεντρικά δεδομένα εμφανίστηκε ως επαναλαμβανόμενος προβληματισμός σε διαφορετικές θεματικές της συζήτησης.
- Η αυξανόμενη αβεβαιότητα σχετικά με την ένταση και τη χρονική εξέλιξη των κλιματικών επιπτώσεων δυσκολεύει τον μακροπρόθεσμο σχεδιασμό.
- Η υποστήριξη της λήψης αποφάσεων απαιτεί συνδυασμό επιστημονικής γνώσης, επιχειρησιακής εμπειρίας και πρακτικής καθοδήγησης.

2.3.2 ΘΕΣΜΙΚΕΣ ΚΑΙ ΔΙΟΙΚΗΤΙΚΕΣ ΠΡΟΚΛΗΣΕΙΣ

Η παραγωγή, διαχείριση και αξιοποίηση δεδομένων συνδέεται άμεσα με τον τρόπο οργάνωσης των αρμόδιων φορέων και των μηχανισμών σχεδιασμού. Στο πλαίσιο αυτό, η συζήτηση ανέδειξε ζητήματα που αφορούν τη διακυβέρνηση της γνώσης και τη σύνδεσή της με τη λήψη αποφάσεων.

- Η διαθεσιμότητα δεδομένων και πληροφοριών χαρακτηρίζεται συχνά από κατακερματισμό μεταξύ διαφορετικών φορέων και επιπέδων διοίκησης.
- Η ανταλλαγή πληροφοριών και η διαλειτουργικότητα μεταξύ συστημάτων και οργανισμών εμφανίζονται ως διαρκής πρόκληση.
- Η ενσωμάτωση επιστημονικών δεδομένων και εκτιμήσεων στον σχεδιασμό πολιτικών δεν πραγματοποιείται πάντοτε με συστηματικό τρόπο.
- Η σύνδεση μεταξύ παραγωγής γνώσης, παρακολούθησης και λήψης αποφάσεων παραμένει άνιση μεταξύ διαφορετικών περιοχών και φορέων.
- Η ύπαρξη σταθερών μηχανισμών παρακολούθησης και αξιολόγησης θεωρήθηκε σημαντική προϋπόθεση για την υποστήριξη μακροπρόθεσμων στρατηγικών.

2.3.3 ΣΥΝΘΗΚΕΣ ΚΑΙ ΠΕΡΙΟΡΙΣΜΟΙ ΕΦΑΡΜΟΓΗΣ

Η αξιοποίηση δεδομένων και γνώσης στην πράξη επηρεάζεται από μια σειρά επιχειρησιακών και οργανωτικών παραγόντων. Οι περιορισμοί αυτοί καθορίζουν σε μεγάλο βαθμό κατά πόσο οι διαθέσιμες πληροφορίες μπορούν να μετατραπούν σε συγκεκριμένες αποφάσεις και παρεμβάσεις.

- Η πρόσβαση σε εξειδικευμένη τεχνογνωσία και αναλυτικά εργαλεία δεν είναι ομοιόμορφη μεταξύ προορισμών και επιχειρήσεων.
- Η διαχείριση και αξιοποίηση σύνθετων δεδομένων απαιτεί ανθρώπινους και τεχνικούς πόρους που δεν είναι πάντοτε διαθέσιμοι.
- Η ύπαρξη πληροφοριών δεν συνεπάγεται κατ' ανάγκη και δυνατότητα αξιοποίησής τους για τον σχεδιασμό ή την εφαρμογή πολιτικών.
- Οι χρονικοί περιορισμοί και οι καθημερινές λειτουργικές απαιτήσεις δυσχεραίνουν τη συστηματική παρακολούθηση και αξιολόγηση δεδομένων.
- Οι διαφορές σε τεχνική υποστήριξη και διοικητική επάρκεια επηρεάζουν την ικανότητα αξιοποίησης διαθέσιμων εργαλείων και γνώσης.

2.3.4 ΘΕΣΜΙΚΕΣ ΚΑΙ ΛΕΙΤΟΥΡΓΙΚΕΣ ΙΣΟΡΡΟΠΙΕΣ

Η συζήτηση ανέδειξε ότι η αξιοποίηση δεδομένων και γνώσης προϋποθέτει τη διαχείριση μιας σειράς ισορροπιών μεταξύ διαφορετικών αναγκών, προτεραιοτήτων και προσεγγίσεων.

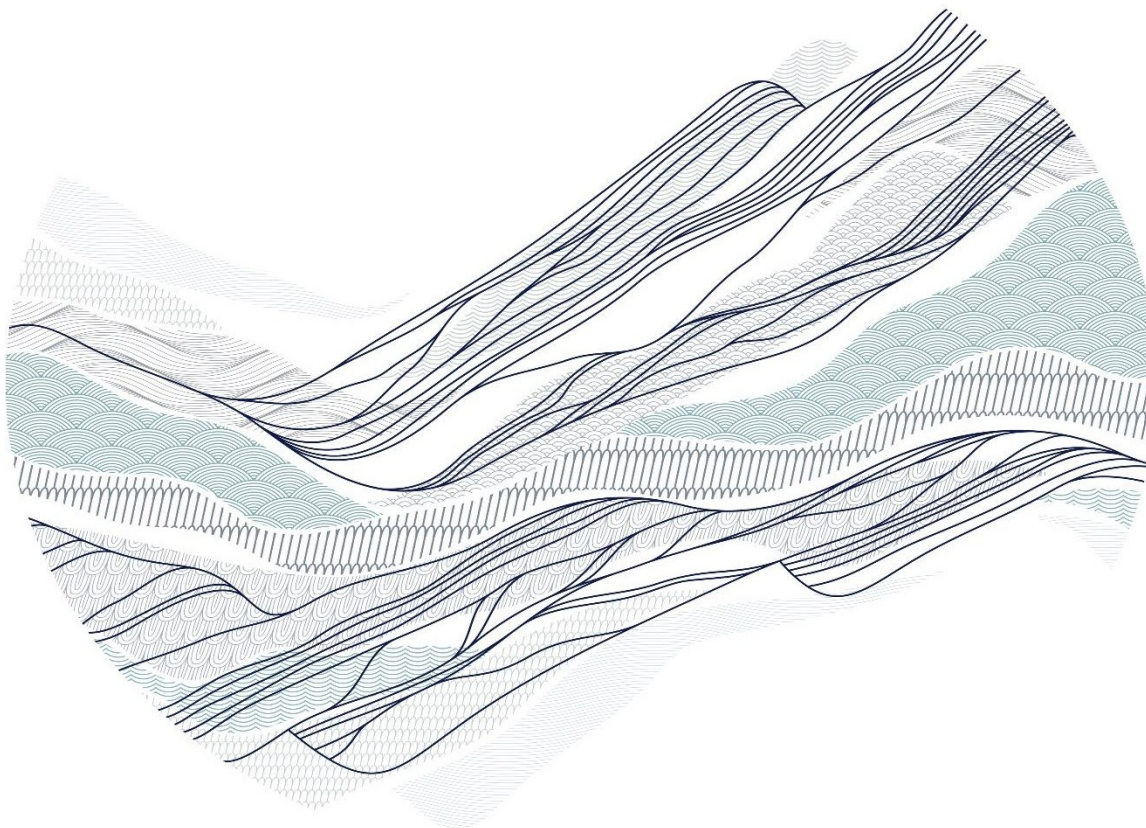
- Η ανάγκη λήψης έγκαιρων αποφάσεων συχνά συνυπάρχει με περιορισμένη διαθεσιμότητα ή αβεβαιότητα δεδομένων.
- Η επιδίωξη επιστημονικής ακρίβειας χρειάζεται να συνδυάζεται με την ανάγκη παραγωγής εργαλείων που είναι κατανοητά και αξιοποιήσιμα από τους τελικούς χρήστες.

- Η ανάπτυξη νέων δεδομένων και ερευνών καλείται να ισορροπήσει με την ανάγκη αποτελεσματικότερης αξιοποίησης της ήδη διαθέσιμης γνώσης.
- Οι εθνικές και περιφερειακές προσεγγίσεις σχεδιασμού χρειάζεται να συνδυάζονται με τις ιδιαίτερες ανάγκες και συνθήκες των επιμέρους προορισμών.
- Η χρησιμότητα της διαθέσιμης γνώσης συνδέθηκε συχνά με τη δυνατότητα αξιοποίησής της στον σχεδιασμό, τη διαχείριση και τη λήψη αποφάσεων.

2.3.5 ΖΗΤΗΜΑΤΑ ΠΡΟΣ ΠΕΡΑΙΤΕΡΩ ΔΙΕΡΕΥΝΗΣΗ

Η συζήτηση ανέδειξε μια σειρά από ερωτήματα που συνδέονται με τη διαθεσιμότητα γνώσης, τη λήψη αποφάσεων και την υποστήριξη του σχεδιασμού σε συνθήκες κλιματικής αβεβαιότητας.

- Ποια δεδομένα θεωρούνται σήμερα κρίσιμα για την υποστήριξη αποφάσεων που αφορούν την κλιματική ανθεκτικότητα των προορισμών;
- Σε ποιο βαθμό τα διαθέσιμα δεδομένα ανταποκρίνονται στις ανάγκες διαφορετικών τύπων προορισμών και επιχειρήσεων;
- Πώς μπορεί να ενισχυθεί η σύνδεση μεταξύ επιστημονικής γνώσης, σχεδιασμού πολιτικών και εφαρμογής παρεμβάσεων;
- Ποιες μορφές καθοδήγησης και τεχνικής υποστήριξης είναι περισσότερο χρήσιμες για τη λήψη αποφάσεων σε τοπικό επίπεδο;
- Πώς μπορούν να αντιμετωπιστούν τα κενά πληροφόρησης που δημιουργεί η αβεβαιότητα σχετικά με τις μελλοντικές επιπτώσεις της κλιματικής αλλαγής;
- Ποιοι μηχανισμοί παρακολούθησης και αξιολόγησης μπορούν να υποστηρίξουν αποτελεσματικότερα τον μακροπρόθεσμο σχεδιασμό των προορισμών;



2.4 ΑΕΙΦΟΡΙΑ, ΑΝΤΑΓΩΝΙΣΤΙΚΟΤΗΤΑ ΚΑΙ ΤΟ ΜΕΛΛΟΝ ΤΟΥ ΤΟΥΡΙΣΤΙΚΟΥ ΜΟΝΤΕΛΟΥ

Η κλιματική αλλαγή δεν επηρεάζει μόνο τις περιβαλλοντικές συνθήκες λειτουργίας του τουρισμού, αλλά επαναφέρει ευρύτερα ερωτήματα σχετικά με τη μακροπρόθεσμη αειφορία/βιωσιμότητα και την ανθεκτικότητα των τουριστικών προορισμών. Οι πιέσεις που ασκούνται σε φυσικούς πόρους, υποδομές και οικοσυστήματα συνδέονται ολοένα και περισσότερο με τη δυνατότητα των προορισμών να διατηρούν την ελκυστικότητά τους, να ανταποκρίνονται στις προσδοκίες των επισκεπτών και να διασφαλίζουν τη συνέχιση της οικονομικής τους δραστηριότητας σε βάθος χρόνου.

Η συζήτηση δεν περιορίστηκε στις άμεσες επιπτώσεις της κλιματικής αλλαγής, αλλά επεκτάθηκε στον τρόπο με τον οποίο οι περιβαλλοντικές πιέσεις αλληλεπιδρούν με ευρύτερα χαρακτηριστικά του τουριστικού μοντέλου ανάπτυξης. Ζητήματα που αφορούν τη διαχείριση φυσικών πόρων, τη συγκέντρωση τουριστικών ροών, τη φέρουσα ικανότητα προορισμών, την ποιότητα του τουριστικού προϊόντος και τις αναπτυξιακές επιλογές των τοπικών κοινωνιών συνδέθηκαν συχνά με τη συζήτηση για την κλιματική ανθεκτικότητα.

Μέσα από αυτή τη συζήτηση αναδείχθηκε ένα ευρύτερο ερώτημα: κατά πόσο τα σημερινά πρότυπα τουριστικής ανάπτυξης είναι σε θέση να ανταποκριθούν στις συνθήκες που διαμορφώνει η κλιματική αλλαγή και ποιες προϋποθέσεις απαιτούνται για τη διατήρηση της βιωσιμότητας και της ανταγωνιστικότητας των ελληνικών προορισμών στο μέλλον. Η συζήτηση δεν προσέγγισε τα ζητήματα αυτά αποκλειστικά μέσα από περιβαλλοντική οπτική, αλλά και ως ζητήματα που συνδέονται με την ποιότητα του τουριστικού προϊόντος, τη λειτουργία των προορισμών και τη μακροπρόθεσμη αναπτυξιακή τους πορεία.

Η προβληματική αυτή βρίσκεται σε άμεση συνάφεια με τις πρόσφατες ευρωπαϊκές κατευθύνσεις για τον τουρισμό, οι οποίες συνδέουν τη μακροπρόθεσμη ανταγωνιστικότητα του τομέα με τη βιώσιμη διαχείριση προορισμών, την προστασία φυσικών και πολιτιστικών πόρων, την ενίσχυση της περιφερειακής ισορροπίας, την πράσινη και ψηφιακή μετάβαση και την ανθεκτικότητα απέναντι σε εξωτερικές πιέσεις και κλιματικούς κινδύνους (European Parliament, 2026; Council of the European Union, 2026).

2.4.1 ΕΠΑΝΑΛΑΜΒΑΝΟΜΕΝΑ ΜΟΤΙΒΑ ΠΡΟΒΛΗΜΑΤΙΣΜΟΥ

Η συζήτηση ανέδειξε ότι η κλιματική ανθεκτικότητα, η βιωσιμότητα και η ανταγωνιστικότητα αντιμετωπίζονται ολοένα και λιγότερο ως διακριτά ζητήματα πολιτικής και περισσότερο ως αλληλένδετες παράμετροι που επηρεάζουν τη μακροπρόθεσμη πορεία των προορισμών. Παρά τις διαφορετικές οπτικές που εκφράστηκαν, ορισμένοι προβληματισμοί επανήλθαν συστηματικά σε διαφορετικά σημεία της συζήτησης.

- Η αυξανόμενη πίεση σε φυσικούς πόρους και υποδομές συνδέθηκε με τη μελλοντική δυνατότητα των προορισμών να διατηρούν την ελκυστικότητά τους.
- Η συγκέντρωση τουριστικής δραστηριότητας σε συγκεκριμένες περιοχές και περιόδους του έτους επανήλθε ως παράγοντας που εντείνει υφιστάμενες περιβαλλοντικές και λειτουργικές πιέσεις.
- Η βιωσιμότητα συνδέθηκε άμεσα με την ποιότητα του τουριστικού προϊόντος και τη συνολική εμπειρία των επισκεπτών. Η διατήρηση των φυσικών και πολιτιστικών χαρακτηριστικών των προορισμών αντιμετωπίστηκε ως βασική προϋπόθεση της μακροπρόθεσμης ανταγωνιστικότητάς τους.

- Η κλιματική αλλαγή αντιμετωπίστηκε ως παράγοντας που επηρεάζει σταδιακά τις συνθήκες μέσα στις οποίες αναπτύσσεται ο ελληνικός τουρισμός και όχι ως μια μελλοντική πρόκληση αποκομμένη από τις σημερινές αναπτυξιακές επιλογές.

2.4.2 ΘΕΣΜΙΚΕΣ ΚΑΙ ΔΙΟΙΚΗΤΙΚΕΣ ΠΡΟΚΛΗΣΕΙΣ

Η ενσωμάτωση της κλιματικής διάστασης στον σχεδιασμό του τουρισμού προϋποθέτει συντονισμό μεταξύ διαφορετικών πεδίων πολιτικής και επιπέδων διακυβέρνησης. Στο πλαίσιο αυτό, η συζήτηση ανέδειξε μια σειρά ζητημάτων που επηρεάζουν τη δυνατότητα διαμόρφωσης συνεκτικών στρατηγικών για τη βιωσιμότητα και την ανθεκτικότητα των προορισμών.

- Η σύνδεση τουριστικής πολιτικής, περιβαλλοντικής διαχείρισης, χωροταξικού σχεδιασμού και πολιτικών προσαρμογής εμφανίστηκε ως διαρκής πρόκληση.
- Η αξιολόγηση της βιωσιμότητας των προορισμών δεν βασίζεται πάντοτε σε κοινά αποδεκτά κριτήρια και δείκτες.
- Η ανάγκη μακροπρόθεσμου σχεδιασμού συνυπάρχει συχνά με βραχυπρόθεσμες αναπτυξιακές και επενδυτικές πιέσεις.
- Η αποτελεσματική διαχείριση προορισμών προϋποθέτει συνεργασία μεταξύ φορέων που λειτουργούν με διαφορετικές αρμοδιότητες, προτεραιότητες και χρονικούς ορίζοντες.
- Η ενσωμάτωση της κλιματικής ανθεκτικότητας στον στρατηγικό σχεδιασμό εμφανίζεται με διαφορετικό βαθμό ωριμότητας μεταξύ περιοχών και προορισμών.

2.4.3 ΣΥΝΘΗΚΕΣ ΚΑΙ ΠΕΡΙΟΡΙΣΜΟΙ ΕΦΑΡΜΟΓΗΣ

Πέρα από τον στρατηγικό σχεδιασμό, η μετάβαση προς πιο βιώσιμα και ανθεκτικά πρότυπα ανάπτυξης επηρεάζεται από τις πραγματικές συνθήκες που επικρατούν στους προορισμούς. Οι τοπικές ιδιαιτερότητες, οι διαθέσιμοι πόροι και οι υφιστάμενες εξαρτήσεις διαμορφώνουν διαφορετικές δυνατότητες προσαρμογής.

- Οι διαφοροποιήσεις ως προς τη διαθεσιμότητα φυσικών πόρων επηρεάζουν άμεσα τις δυνατότητες ανάπτυξης και προσαρμογής των προορισμών.
- Η εξάρτηση ορισμένων περιοχών από συγκεκριμένες μορφές τουριστικής δραστηριότητας περιορίζει τα περιθώρια διαφοροποίησης και προσαρμογής.
- Οι πιέσεις που δέχονται βασικές υποδομές σε περιόδους αυξημένης επισκεψιμότητας δημιουργούν πρόσθετες προκλήσεις για τη διαχείριση των προορισμών.
- Οι διαφορετικές κοινωνικές, οικονομικές και γεωγραφικές συνθήκες οδηγούν σε διαφορετικές αφετηρίες και δυνατότητες μετάβασης.
- Η αβεβαιότητα σχετικά με τη μελλοντική εξέλιξη των κλιματικών επιπτώσεων δυσχεραίνει τον μακροπρόθεσμο σχεδιασμό και την ιεράρχηση παρεμβάσεων.

2.4.4 ΘΕΣΜΙΚΕΣ ΚΑΙ ΛΕΙΤΟΥΡΓΙΚΕΣ ΙΣΟΡΡΟΠΙΕΣ

Η συζήτηση ανέδειξε ότι η επιδίωξη της βιωσιμότητας και της ανθεκτικότητας προϋποθέτει τη διαχείριση μιας σειράς ισορροπιών μεταξύ διαφορετικών στόχων, συμφερόντων και χρονικών οριζόντων.

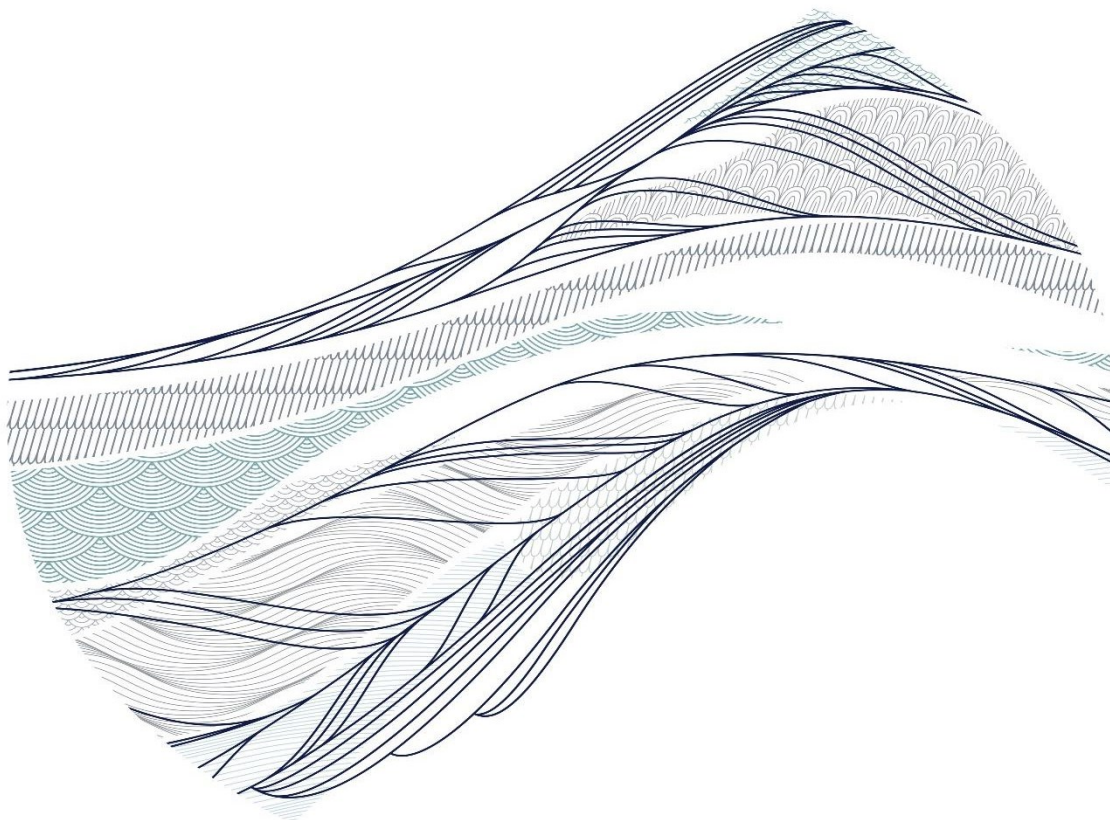
- Η επιδίωξη περαιτέρω τουριστικής ανάπτυξης καλείται να συνυπάρξει με την ανάγκη διατήρησης των φυσικών πόρων και των οικοσυστημάτων που στηρίζουν την τουριστική δραστηριότητα.
- Οι βραχυπρόθεσμες οικονομικές αποδόσεις δεν ταυτίζονται πάντοτε με τις προϋποθέσεις μακροπρόθεσμης ανθεκτικότητας των προορισμών.

- Η αύξηση της επισκεψιμότητας χρειάζεται να ισορροπεί με τη φέρουσα ικανότητα και τις δυνατότητες διαχείρισης κάθε περιοχής.
- Η διατήρηση της ανταγωνιστικότητας συνδέεται ολοένα και περισσότερο με την ποιότητα των φυσικών, πολιτιστικών και κοινωνικών χαρακτηριστικών των προορισμών.
- Η ανάγκη προσαρμογής στις νέες κλιματικές συνθήκες συνυπάρχει με την ανάγκη διατήρησης της οικονομικής δραστηριότητας και της απασχόλησης που συνδέεται με τον τουρισμό.

2.4.5 ΖΗΤΗΜΑΤΑ ΠΡΟΣ ΠΕΡΑΙΤΕΡΩ ΔΙΕΡΕΥΝΗΣΗ

Η συζήτηση άφησε ανοιχτά μια σειρά ερωτήματα σχετικά με τη μελλοντική πορεία του ελληνικού τουρισμού σε συνθήκες αυξανόμενης κλιματικής αβεβαιότητας.

- Πώς επηρεάζουν οι κλιματικές πιέσεις τη μακροπρόθεσμη ελκυστικότητα και ανταγωνιστικότητα διαφορετικών τύπων προορισμών;
- Σε ποιο βαθμό τα υφιστάμενα πρότυπα τουριστικής ανάπτυξης μπορούν να ανταποκριθούν στις απαιτήσεις της κλιματικής προσαρμογής;
- Πώς μπορεί να αποτιμηθεί αποτελεσματικότερα η σχέση μεταξύ περιβαλλοντικής βιωσιμότητας και οικονομικής ανθεκτικότητας των προορισμών;
- Με ποιους τρόπους επηρεάζουν οι περιορισμοί φυσικών πόρων τις μελλοντικές αναπτυξιακές επιλογές των τουριστικών περιοχών;
- Πώς ενδέχεται να μεταβληθούν οι προσδοκίες των επισκεπτών σε σχέση με την ποιότητα, την ασφάλεια και τη βιωσιμότητα των προορισμών;
- Ποια χαρακτηριστικά καθορίζουν την ανθεκτικότητα ενός προορισμού σε ένα περιβάλλον αυξανόμενων κλιματικών, οικονομικών και κοινωνικών πιέσεων;



2.5 ΔΙΑΚΥΒΕΡΝΗΣΗ, ΣΥΝΤΟΝΙΣΜΟΣ ΚΑΙ ΣΥΝΕΡΓΑΣΙΑ ΓΙΑ ΤΗΝ ΚΛΙΜΑΤΙΚΗ ΑΝΘΕΚΤΙΚΟΤΗΤΑ ΤΩΝ ΠΡΟΟΡΙΣΜΩΝ

Η κλιματική ανθεκτικότητα των τουριστικών προορισμών δεν εξαρτάται αποκλειστικά από τη διαθεσιμότητα πόρων, υποδομών ή τεχνικών λύσεων. Επηρεάζεται επίσης από τον τρόπο με τον οποίο οργανώνονται οι διαδικασίες λήψης αποφάσεων, κατανέμονται οι αρμοδιότητες και αναπτύσσονται μηχανισμοί συνεργασίας μεταξύ των εμπλεκόμενων φορέων. Η πολυπλοκότητα των προκλήσεων που συνδέονται με την κλιματική αλλαγή και τον τουρισμό καθιστά αναγκαία τη συνεργασία μεταξύ διαφορετικών επιπέδων διοίκησης, τομέων πολιτικής και ομάδων συμφερόντων.

Στο πλαίσιο αυτό, η συζήτηση επανήλθε συχνά στον τρόπο με τον οποίο οι θεσμικές δομές, οι διαδικασίες συντονισμού και οι μορφές συνεργασίας επηρεάζουν τη δυνατότητα σχεδιασμού και εφαρμογής παρεμβάσεων σε τοπικό και περιφερειακό επίπεδο.

2.5.1 ΕΠΑΝΑΛΑΜΒΑΝΟΜΕΝΑ ΜΟΤΙΒΑ ΠΡΟΒΛΗΜΑΤΙΣΜΟΥ

Η συζήτηση ανέδειξε ότι η προσαρμογή στην κλιματική αλλαγή αποτελεί ζήτημα που υπερβαίνει τις αρμοδιότητες οποιουδήποτε μεμονωμένου φορέα. Ως αποτέλεσμα, ζητήματα συντονισμού και συνεργασίας επανήλθαν σε διαφορετικά σημεία της συζήτησης.

- Η πολυπλοκότητα των προκλήσεων που αντιμετωπίζουν οι προορισμοί απαιτεί συνεργασία μεταξύ διαφορετικών φορέων και επιπέδων διακυβέρνησης.
- Η αποτελεσματικότητα των παρεμβάσεων συνδέθηκε συχνά με την ικανότητα συντονισμού μεταξύ των εμπλεκόμενων μερών.
- Η συμμετοχή τοπικών κοινωνιών και παραγωγικών φορέων αντιμετωπίστηκε ως σημαντική διάσταση της ανθεκτικότητας των προορισμών.
- Η ανάγκη διαμόρφωσης κοινής αντίληψης για τις προκλήσεις και τις προτεραιότητες εμφανίστηκε ως επαναλαμβανόμενος προβληματισμός.
- Η ανταλλαγή γνώσης, εμπειριών και καλών πρακτικών θεωρήθηκε σημαντικός παράγοντας υποστήριξης της προσαρμογής.

2.5.2 ΘΕΣΜΙΚΕΣ ΚΑΙ ΔΙΟΙΚΗΤΙΚΕΣ ΠΡΟΚΛΗΣΕΙΣ

Η κλιματική ανθεκτικότητα προϋποθέτει συντονισμό μεταξύ πολιτικών που συχνά σχεδιάζονται και υλοποιούνται από διαφορετικούς φορείς. Η πολυεπίπεδη φύση της διακυβέρνησης δημιουργεί πρόσθετες προκλήσεις ως προς τον σχεδιασμό, την εφαρμογή και την παρακολούθηση παρεμβάσεων.

- Η κατανομή αρμοδιοτήτων μεταξύ διαφορετικών επιπέδων διοίκησης δυσχεραίνει σε ορισμένες περιπτώσεις τον συντονισμό δράσεων.
- Η σύνδεση τοπικού, περιφερειακού και εθνικού σχεδιασμού εμφανίζεται ως διαρκής πρόκληση για την εφαρμογή συνεκτικών στρατηγικών.
- Η συνεργασία μεταξύ διαφορετικών τομέων πολιτικής απαιτεί μηχανισμούς που δεν είναι πάντοτε διαθέσιμοι ή επαρκώς ανεπτυγμένοι.
- Η παρακολούθηση της εφαρμογής πολιτικών και παρεμβάσεων επηρεάζεται από τον κατακερματισμό αρμοδιοτήτων και δεδομένων.
- Η ανάγκη συντονισμού μεταξύ δημόσιου και ιδιωτικού τομέα επανήλθε σε διαφορετικά σημεία της συζήτησης.

2.5.3 ΣΥΝΘΗΚΕΣ ΚΑΙ ΠΕΡΙΟΡΙΣΜΟΙ ΕΦΑΡΜΟΓΗΣ

Η ανάπτυξη συνεργασιών και μηχανισμών συντονισμού επηρεάζεται από τις πραγματικές δυνατότητες και τους διαθέσιμους πόρους των εμπλεκόμενων φορέων. Οι διαφοροποιήσεις αυτές επηρεάζουν άμεσα τη δυνατότητα εφαρμογής στρατηγικών και παρεμβάσεων.

- Οι διαθέσιμοι ανθρώπινοι και οικονομικοί πόροι επηρεάζουν τη δυνατότητα συμμετοχής σε διαδικασίες συνεργασίας και συντονισμού.
- Οι διαφοροποιήσεις ως προς τη διοικητική επάρκεια μεταξύ περιοχών δημιουργούν άνισες δυνατότητες σχεδιασμού και εφαρμογής παρεμβάσεων.
- Η συμμετοχή πολλαπλών φορέων απαιτεί χρόνο, συνέπεια και σταθερές διαδικασίες επικοινωνίας.
- Οι διαφορετικές προτεραιότητες και ανάγκες των εμπλεκόμενων μερών δυσχεραίνουν συχνά τη διαμόρφωση κοινών προσεγγίσεων.
- Οι τοπικές ιδιαιτερότητες επηρεάζουν τον τρόπο με τον οποίο αναπτύσσονται και λειτουργούν συνεργασίες σε επίπεδο προορισμών.

2.5.4 ΘΕΣΜΙΚΕΣ ΚΑΙ ΛΕΙΤΟΥΡΓΙΚΕΣ ΙΣΟΡΡΟΠΙΕΣ

Η συζήτηση ανέδειξε ότι η διακυβέρνηση της προσαρμογής προϋποθέτει τη διαχείριση ισορροπιών μεταξύ διαφορετικών επιπέδων ευθύνης, προτεραιοτήτων και διαδικασιών λήψης αποφάσεων.

- Ο κεντρικός σχεδιασμός χρειάζεται να συνδυάζεται με την ευελιξία που απαιτούν οι ιδιαίτερες συνθήκες κάθε προορισμού.
- Η ανάγκη ταχείας λήψης αποφάσεων δεν συμβαδίζει πάντοτε με τις απαιτήσεις συμμετοχικών διαδικασιών και διαβούλευσης.
- Η διατήρηση σαφών αρμοδιοτήτων καλείται να συνυπάρξει με την ανάγκη συνεργασίας μεταξύ διαφορετικών φορέων.
- Οι εθνικές προτεραιότητες και στρατηγικές χρειάζεται να προσαρμόζονται στις ανάγκες και τις δυνατότητες των τοπικών κοινωνιών.
- Η συμμετοχή περισσότερων εμπλεκόμενων μερών μπορεί να ενισχύσει τη νομιμοποίηση των αποφάσεων, αλλά συχνά αυξάνει την πολυπλοκότητα των διαδικασιών εφαρμογής.

2.5.5 ΖΗΤΗΜΑΤΑ ΠΡΟΣ ΠΕΡΑΙΤΕΡΩ ΔΙΕΡΕΥΝΗΣΗ

Η συζήτηση ανέδειξε μια σειρά ανοιχτών ερωτημάτων σχετικά με τη διακυβέρνηση της κλιματικής προσαρμογής και τη συνεργασία μεταξύ των εμπλεκόμενων φορέων.

- Ποιες μορφές συνεργασίας μπορούν να υποστηρίξουν αποτελεσματικότερα την κλιματική ανθεκτικότητα των τουριστικών προορισμών;
- Πώς μπορεί να ενισχυθεί η σύνδεση μεταξύ τοπικού, περιφερειακού και εθνικού σχεδιασμού για ζητήματα που αφορούν τον τουρισμό και την κλιματική αλλαγή;
- Με ποιους τρόπους μπορούν να συμμετέχουν ουσιαστικότερα οι τοπικές κοινωνίες στις διαδικασίες σχεδιασμού και λήψης αποφάσεων;
- Πώς επηρεάζουν οι διαφοροποιήσεις σε πόρους και διοικητική επάρκεια τη δυνατότητα εφαρμογής κοινών στρατηγικών;
- Ποιοι μηχανισμοί μπορούν να υποστηρίξουν τη διαρκή ανταλλαγή γνώσης και εμπειριών μεταξύ προορισμών;
- Πώς μπορεί να διασφαλιστεί η συνέχεια και η συνέπεια των παρεμβάσεων σε βάθος χρόνου, ανεξάρτητα από μεταβολές σε προτεραιότητες, χρηματοδοτήσεις ή διοικητικές δομές;

3. ΣΥΝΟΛΙΚΗ ΣΥΝΘΕΣΗ ΖΗΤΗΜΑΤΩΝ ΚΑΙ ΠΡΟΚΛΗΣΕΩΝ

Η συζήτηση για την κλιματική αλλαγή, τον τουρισμό και την ανθεκτικότητα στην Ελλάδα ανέδειξε ένα ευρύ φάσμα ζητημάτων που εκτείνονται πέρα από τις άμεσες περιβαλλοντικές επιπτώσεις των κλιματικών κινδύνων. Παρότι οι επιμέρους θεματικές προσέγγισαν διαφορετικές διαστάσεις του ζητήματος, από τη χωρική έκθεση και την προσαρμογή έως τα δεδομένα, τη αειφορία και τη διακυβέρνηση, η συζήτηση συγκλίνει σε ορισμένους κοινούς προβληματισμούς που διατρέχουν το σύνολο των θεμάτων και διαμορφώνουν μια ευρύτερη εικόνα για τις προκλήσεις που αντιμετωπίζει ο ελληνικός τουρισμός.

Η συνολική εικόνα που προκύπτει ευθυγραμμίζεται με την τρέχουσα ευρωπαϊκή συζήτηση για τον τουρισμό, η οποία μετατοπίζεται από την απλή ανάκαμψη ή ανάπτυξη του τομέα προς ένα πλαίσιο ανθεκτικότητας, βιώσιμης ανταγωνιστικότητας, καλύτερης διαχείρισης προορισμών, ισορροπημένης περιφερειακής ανάπτυξης και ενσωμάτωσης της κλιματικής διάστασης στον τουριστικό σχεδιασμό (European Parliament, 2026; Council of the European Union, 2026).

3.1 Η ΚΛΙΜΑΤΙΚΗ ΑΝΘΕΚΤΙΚΟΤΗΤΑ ΩΣ ΖΗΤΗΜΑ ΙΚΑΝΟΤΗΤΑΣ ΑΝΤΑΠΟΚΡΙΣΗΣ

Ένα από τα βασικά συμπεράσματα της συζήτησης ήταν ότι η κλιματική αλλαγή δεν αντιμετωπίστηκε αποκλειστικά ως ζήτημα έκθεσης σε φυσικούς κινδύνους. Αντίθετα, το ενδιαφέρον μετατοπίστηκε συχνά στις διαφορετικές δυνατότητες ανταπόκρισης που διαθέτουν προορισμοί, επιχειρήσεις και τοπικές κοινωνίες απέναντι στις πιέσεις που δημιουργεί ένα περιβάλλον αυξανόμενης αβεβαιότητας.

Η ανθεκτικότητα προσεγγίστηκε ως αποτέλεσμα πολλαπλών παραγόντων που περιλαμβάνουν τη διαθεσιμότητα πόρων, την ποιότητα των υποδομών, τη οργανωτική και διοικητική επάρκεια, την πρόσβαση σε γνώση και δεδομένα, καθώς και τη δυνατότητα σχεδιασμού και εφαρμογής μέτρων σε τοπικό επίπεδο. Ως αποτέλεσμα, η συζήτηση δεν περιορίστηκε στο ερώτημα του ποιοι προορισμοί είναι περισσότερο εκτεθειμένοι στους κινδύνους, αλλά επεκτάθηκε στο κατά πόσο διαθέτουν τα μέσα που απαιτούνται για να προσαρμόζονται αποτελεσματικά στις μεταβαλλόμενες συνθήκες.

3.2 ΑΝΙΣΕΣ ΔΥΝΑΤΟΤΗΤΕΣ ΠΡΟΣΑΡΜΟΓΗΣ ΣΕ ΕΝΑ ΠΕΡΙΒΑΛΛΟΝ ΑΥΞΑΝΟΜΕΝΗΣ ΑΒΕΒΑΙΟΤΗΤΑΣ

Ένας δεύτερος προβληματισμός που επανήλθε σε διαφορετικές θεματικές της συζήτησης σε πολλές θεματικές ήταν η ύπαρξη σημαντικών διαφοροποιήσεων μεταξύ περιοχών, φορέων και επιχειρήσεων ως προς τις δυνατότητες προσαρμογής. Οι διαφοροποιήσεις αυτές δεν αφορούν μόνο τη γεωγραφική έκθεση σε κλιματικούς κινδύνους, αλλά και τις οικονομικές, διοικητικές και οργανωτικές προϋποθέσεις που επιτρέπουν ή περιορίζουν την εφαρμογή μέτρων.

Η προσαρμογή δεν εμφανίστηκε ως μια ενιαία διαδικασία με κοινές αφετηρίες για όλους τους προορισμούς. Αντίθετα, αναδείχθηκε ως μια διαδικασία που επηρεάζεται από τις τοπικές συνθήκες, τη διαθεσιμότητα χρηματοδότησης, την πρόσβαση σε τεχνική υποστήριξη, την ύπαρξη ανθρώπινων πόρων και τη δυνατότητα μακροπρόθεσμου σχεδιασμού. Οι ανισότητες αυτές διατρέχουν οριζόντια τη συζήτηση και επηρεάζουν άμεσα τη δυνατότητα αποτελεσματικής ανταπόκρισης στις προκλήσεις της κλιματικής αλλαγής.

3.3 ΓΝΩΣΗ, ΔΙΑΚΥΒΕΡΝΗΣΗ ΚΑΙ ΛΗΨΗ ΑΠΟΦΑΣΕΩΝ

Η σημασία των δεδομένων, της επιστημονικής γνώσης και της πληροφόρησης αποτέλεσε σταθερό σημείο αναφοράς σε όλη τη διάρκεια της συζήτησης. Παράλληλα, κατέστη σαφές ότι η ύπαρξη γνώσης από μόνη της δεν αρκεί για να υποστηρίξει αποτελεσματικά την προσαρμογή των προορισμών.

Ιδιαίτερη έμφαση δόθηκε στη σύνδεση μεταξύ γνώσης, θεσμικής οργάνωσης και λήψης αποφάσεων. Η δυνατότητα αξιοποίησης διαθέσιμων δεδομένων εξαρτάται σε μεγάλο βαθμό από την ύπαρξη κατάλληλων μηχανισμών συντονισμού, συνεργασίας και εφαρμογής. Ως αποτέλεσμα, ζητήματα που σχετίζονται με τη διακυβέρνηση, τον συντονισμό μεταξύ φορέων και τη σαφή κατανομή αρμοδιοτήτων εμφανίστηκαν ως κρίσιμοι παράγοντες που επηρεάζουν την αποτελεσματικότητα των παρεμβάσεων.

3.4 ΑΕΙΦΟΡΙΑ ΚΑΙ ΑΝΤΑΓΩΝΙΣΤΙΚΟΤΗΤΑ ΩΣ ΣΥΓΚΛΙΝΟΥΣΕΣ ΠΡΟΚΛΗΣΕΙΣ

Η συζήτηση ανέδειξε ότι η βιωσιμότητα και η ανταγωνιστικότητα δεν αντιμετωπίζονται πλέον ως διακριτές ή αντικρουόμενες επιδιώξεις. Αντίθετα, εμφανίστηκαν ως αλληλένδετες διαστάσεις της μελλοντικής πορείας των ελληνικών προορισμών.

Η διαχείριση φυσικών πόρων, η προστασία οικοσυστημάτων, η ποιότητα του τουριστικού προϊόντος, η φέρουσα ικανότητα των περιοχών και η διατήρηση των ιδιαίτερων χαρακτηριστικών των προορισμών συνδέθηκαν με τη δυνατότητα διατήρησης της ελκυστικότητας και της οικονομικής τους βιωσιμότητας σε βάθος χρόνου. Στο πλαίσιο αυτό έγινε σαφές ότι οι επιπτώσεις της κλιματικής αλλαγής δεν επηρεάζουν μόνο το περιβάλλον μέσα στο οποίο λειτουργεί ο τουρισμός, αλλά και ευρύτερα ζητήματα αναπτυξιακού προσανατολισμού και στρατηγικής κατεύθυνσης του τομέα.

3.5 ΈΝΑ ΠΕΔΙΟ ΑΝΟΙΧΤΩΝ ΕΡΩΤΗΜΑΤΩΝ

Η συζήτηση δεν κατέληξε σε οριστικές απαντήσεις ούτε επιδίωξε να διαμορφώσει συγκεκριμένες κατευθύνσεις πολιτικής. Αντίθετα, ανέδειξε ένα σύνολο ανοιχτών ζητημάτων που συνδέονται με τη μελλοντική πορεία του ελληνικού τουρισμού σε συνθήκες κλιματικής αβεβαιότητας.

Τα ζητήματα αυτά δεν εμφανίστηκαν ως απομονωμένες προκλήσεις. Συνδέθηκαν στενά μεταξύ τους, καθώς οι δυνατότητες προσαρμογής των προορισμών επηρεάζονται ταυτόχρονα από τη διαθεσιμότητα φυσικών και οικονομικών πόρων, την πρόσβαση σε γνώση και δεδομένα, τις συνθήκες χρηματοδότησης, τις επιλογές αναπτυξιακού σχεδιασμού και την αποτελεσματικότητα των μηχανισμών διακυβέρνησης. Η αλληλεπίδραση αυτών των παραγόντων αποτέλεσε έναν από τους βασικούς άξονες της συζήτησης και αναδεικνύει τη σύνθετη φύση των προκλήσεων που καλείται να αντιμετωπίσει ο ελληνικός τουρισμός τα επόμενα χρόνια.

Συνολικά, η ανθεκτικότητα του ελληνικού τουρισμού προσεγγίστηκε ως ζήτημα που υπερβαίνει την περιβαλλοντική προσαρμογή και συνδέεται με τον τρόπο με τον οποίο οι προορισμοί σχεδιάζουν, διαχειρίζονται και οργανώνουν τη μελλοντική τους ανάπτυξη. Υπό αυτή την έννοια, η συζήτηση ανέδειξε περισσότερο ένα πεδίο ανοιχτών ερωτημάτων και αλληλεξαρτώμενων προκλήσεων παρά ένα σύνολο προκαθορισμένων απαντήσεων. Η πολυπλοκότητα των ζητημάτων που συνδέονται με την κλιματική αλλαγή και τον τουρισμό υπογραμμίζει ότι η ανθεκτικότητα των προορισμών διαμορφώνεται μέσα από την αλληλεπίδραση περιβαλλοντικών, οικονομικών, κοινωνικών και θεσμικών παραγόντων, οι οποίοι εξελίσσονται διαρκώς και επηρεάζονται από ευρύτερες αναπτυξιακές επιλογές.

3.6. ΑΠΟ ΤΗ ΧΑΡΤΟΓΡΑΦΗΣΗ ΣΤΗ ΔΡΑΣΗ: ΕΝΔΕΙΚΤΙΚΕΣ ΚΑΤΕΥΘΥΝΣΕΙΣ ΕΠΟΜΕΝΗΣ ΦΑΣΗΣ

Η χαρτογράφηση των προβληματισμών αναδεικνύει ότι η κλιματική ανθεκτικότητα του ελληνικού τουρισμού απαιτεί μετάβαση από τη γενική αναγνώριση των κινδύνων σε μηχανισμούς εφαρμογής, παρακολούθησης και συνεργασίας. Στο πλαίσιο αυτό, από τη συζήτηση προέκυψε πως μπορούν να διερευνηθούν περαιτέρω οι ακόλουθες κατευθύνσεις:

- Ανάπτυξη τοπικών σχεδίων κλιματικής ανθεκτικότητας για τουριστικούς προορισμούς, με έμφαση σε νησιωτικές, παράκτιες, ορεινές και αστικές περιοχές.
- Δημιουργία συστήματος δεικτών ανθεκτικότητας προορισμών, που θα συνδυάζει δεδομένα για νερό, ενέργεια, τουριστικές ροές, φέρουσα ικανότητα, υποδομές, επιχειρηματική προσαρμογή και κοινωνική αποδοχή.
- Ενίσχυση μηχανισμών τεχνικής υποστήριξης προς ΜμΕ, ώστε η πράσινη και κλιματική μετάβαση να μην αφορά μόνο μεγάλες επιχειρήσεις με διοικητική και χρηματοδοτική επάρκεια.
- Πιλοτική εφαρμογή Destination Resilience Labs, όπου τοπική αυτοδιοίκηση, επιχειρήσεις, πανεπιστήμια, φορείς πολιτικής προστασίας, κοινότητες και τουριστικοί οργανισμοί θα συνδιαμορφώνουν σενάρια, προτεραιότητες και σχέδια δράσης.
- Σύνδεση της κλιματικής ανθεκτικότητας με την ποιότητα του τουριστικού προϊόντος, ώστε η βιωσιμότητα να μην προβάλλεται μόνο ως υποχρέωση συμμόρφωσης, αλλά ως στοιχείο ανταγωνιστικότητας, εμπειρίας επισκέπτη και μακροπρόθεσμης αξίας για τον προορισμό.
- Αξιοποίηση ευρωπαϊκών προγραμμάτων και προσκλήσεων, όπως ενδεικτικά Horizon Europe, Climate Mission, Ocean Mission, και New European Bauhaus, για τη χρηματοδότηση πιλοτικών δράσεων σε προορισμούς.

*Η πρόκληση για τον ελληνικό τουρισμό
δεν αφορά μόνο την έκθεσή του στις επιπτώσεις
της κλιματικής αλλαγής,
αλλά και τις διαφορετικές δυνατότητες
των προορισμών να προσαρμόζονται
και να ανταποκρίνονται σε ένα περιβάλλον
αυξανόμενης αβεβαιότητας.*
